



# DZIENNIK URZĘDOWY

## WOJEWÓDZTWA WIELKOPOLSKIEGO

---

Poznań, dnia 2 listopada 2015 r.

Poz. 6208

### UCHWAŁA NR XI/300/15 SEJMIKU WOJEWÓDZTWA WIELKOPOLSKIEGO

z dnia 26 października 2015 r.

**w sprawie nadania statutu Wojewódzkiemu Specjalistycznemu Zespołowi Zakładów Opieki Zdrowotnej Chorób Płuc i Gruźlicy w Wolicy.**

Na podstawie art. 42 ust. 4 ustawy z dnia 15 kwietnia 2011 roku o działalności leczniczej (Dz. U. z 2015 roku, poz. 618 ze zm.) Sejmik Województwa Wielkopolskiego uchwala, co następuje:

§ 1. Nadaje się statut Wojewódzkiemu Specjalistycznemu Zespołowi Zakładów Opieki Zdrowotnej Chorób Płuc i Gruźlicy w Wolicy w brzmieniu:

#### "STATUT WOJEWÓDZKIEGO SPECJALISTYCZNEGO ZESPOŁU ZAKŁADÓW OPIEKI ZDROWOTNEJ CHORÓB PŁUC I GRUŻLICY W WOLICY

##### **I. Postanowienia ogólne**

§ 1. Wojewódzki Specjalistyczny Zespół Zakładów Opieki Zdrowotnej Chorób Płuc i Gruźlicy w Wolicy, zwany dalej "Zespołem" jest podmiotem leczniczym niebędącym przedsiębiorcą, działającym w formie samodzielnego publicznego zakładu opieki zdrowotnej.

§ 2. Zespół działa na podstawie:

- 1) ustawy o działalności leczniczej z dnia 15 kwietnia 2011 roku (Dz. U. z 2015 roku, poz. 618 ze zm.), zwanej dalej „ustawą”,
- 2) niniejszego statutu,
- 3) innych przepisów obowiązującego prawa.

§ 3. Zespół posiada osobowość prawną.

§ 4. Podmiotem tworzącym Zespół jest Sejmik Województwa Wielkopolskiego.

§ 5. Siedziba Zespołu znajduje się w Wolicy koło Kalisza, 62-872 Godzisz Małe.

§ 6. 1. Zespół prowadzi działalność leczniczą w ramach następujących przedsiębiorstw:

- 1) Szpital Chorób Płuc i Gruźlicy,
- 2) Wojewódzka Przychodnia Chorób Płuc i Gruźlicy.

2. Szpital Chorób Płuc i Gruźlicy wykonuje działalność leczniczą w rodzaju stacjonarne i całodobowe świadczenia zdrowotne: szpitalne.

3. Wojewódzka Przychodnia Chorób Płuc i Gruźlicy wykonuje działalność leczniczą w rodzaju ambulatoryjne świadczenia zdrowotne.

## **II. Cele i zadania.**

§ 7. 1. Rodzajami prowadzonej działalności leczniczej w Zespole są:

- 1) stacjonarne i całodobowe świadczenia zdrowotne szpitalne,
- 2) ambulatoryjne świadczenia zdrowotne.

2. Do głównych zadań Zespołu należy :

- 1) diagnostyka, leczenie i profilaktyka chorób płuc i gruźlicy,
- 2) diagnostyka, leczenie i profilaktyka chorób nowotworowych układu oddechowego,
- 3) prowadzenie rehabilitacji pulmonologicznej.

3. Zadania, o których mowa w ust. 2, realizowane są przez:

- 1) udzielanie świadczeń zdrowotnych specjalistycznych i konsultacyjnych w warunkach stacjonarnych i ambulatoryjnych,
- 2) udzielanie specjalistycznych konsultacji,
- 3) opiniowanie i orzekanie o stanie zdrowia pacjentów,
- 4) wykonywanie badań diagnostycznych,
- 5) prowadzenie szkoleń kadry medycznej oraz staży podyplomowych,
- 6) szerzenie oświaty zdrowotnej.

4. Zespół realizuje zadania na potrzeby obronny państwa.

§ 8. Rodzaj i zakres udzielanych świadczeń zdrowotnych:

- 1) Specjalistyczna stacjonarna opieka zdrowotna obejmuje:
  - a) badanie, leczenie, pielęgnację oraz rehabilitację leczniczą,
  - b) badania konsultacyjne na rzecz innych zakładów opieki zdrowotnej,
  - c) badania diagnostyczne,
  - d) orzekanie o stanie zdrowia,
  - e) prowadzenie działalności profilaktycznej i oświatowo - zdrowotnej.
- 2) Specjalistyczna ambulatoryjna opieka zdrowotna obejmuje:
  - a) badania i porady udzielane przez Wojewódzką Przychodnię Chorób Płuc i Gruźlicy,
  - b) badania diagnostyczne,
  - c) orzekanie o stanie zdrowia,
  - d) prowadzenie działalności profilaktycznej i oświatowo - zdrowotnej.

## **III. Organizacja wewnętrzna**

§ 9. 1. W skład Zespołu wchodzi:

- 1) Przedsiębiorstwa:
  - a) Szpital Chorób Płuc i Gruźlicy,
  - b) Wojewódzka Przychodnia Chorób Płuc i Gruźlicy.
- 2) Jednostki organizacyjne:
  - a) Zakład Diagnostyki Laboratoryjnej,
  - b) Zakład Mikrobiologii,

c) Zakład Rentgenodiagnostyki.

3) Komórki organizacyjne zapewniające administrację i obsługę.

4) Samodzielne stanowiska pracy.

2. Schemat organizacyjny Zespołu stanowi załącznik do niniejszego statutu.

**§ 10.** Sprawy dotyczące sposobu i warunków udzielania świadczeń zdrowotnych przez podmiot wykonujący działalność leczniczą, nieuregulowane w ustawie lub statucie, określa regulamin organizacyjny ustalony przez kierownika i zaopiniowany przez Radę Społeczną.

#### **IV. Zarządzanie Zespołem**

**§ 11.** Organami Zespołu są:

1) Kierownik jednostki zwany dalej Dyrektorem.

2) Rada Społeczna.

**§ 12. 1.** Dyrektor kieruje Zespołem i ponosi odpowiedzialność za jego zarządzanie i funkcjonowanie oraz jest przełożonym pracowników Zespołu.

2. Do kompetencji Dyrektora należy wykonywanie wszystkich zadań w zakresie zarządzania Zespołem, niezastrzeżonych niniejszym statutem i innymi przepisami dla innych organów Szpitala.

3. Z Dyrektorem Zespołu podmiot tworzący Zespół nawiązuje stosunek pracy na podstawie powołania lub umowy o pracę albo zatrudnia go na podstawie umowy cywilno - prawnej.

**§ 13.** Dyrektor wykonuje swoje obowiązki przy pomocy:

1) Z-cy Dyrektora ds. Finansowych – Główny Księgowy,

2) Z-cy Dyrektora ds. Lecznictwa,

3) Przełożonej pielęgniarek.

**§ 14.** Dyrektor Zespołu współpracuje z:

1) organami samorządów zawodów medycznych,

2) zakładowymi organizacjami związkowymi oraz Radą Pracowników na zasadach określonych w obowiązujących przepisach.

**§ 15.** Do obowiązków Dyrektora należy w szczególności:

1) organizowanie pracy Zespołu w sposób zapewniający należyte wykonywanie świadczeń zdrowotnych, w warunkach zgodnych z obowiązującymi przepisami i zasadami ustalonymi zawartymi umowami,

2) należyta gospodarka mieniem.

3) realizacja i wykonywanie zadań ustawowych i statutowych,

4) organizowanie pracy podległego personelu,

5) opracowywanie planów strategicznych.

#### **V. Rada Społeczna**

**§ 16. 1.** W Zespole działa Rada Społeczna, która jest organem inicjującym i opiniodawczym podmiotu tworzącego oraz organem doradczym Dyrektora Zespołu.

2. Radę Społeczną powołuje, odwołuje i zwołuje jej pierwsze posiedzenie podmiot tworzący.

3. Skład Rady Społecznej określa art.48 ustawy.

4. W posiedzeniach Rady mają prawo uczestniczyć z głosem doradczym przedstawiciele samorządów zawodów medycznych.

**§ 17.** Szczegółowy sposób zwoływania posiedzeń Rady Społecznej, tryb pracy, sposób podejmowania uchwał określa regulamin Rady Społecznej uchwalony przez Radę Społeczną i zatwierdzony przez podmiot tworzący.

**§ 18. 1.** Kadencja Rady Społecznej trwa 4 lata.

2. Członek Rady Społecznej może być odwołany przed upływem kadencji:

- 1) w przypadku złożenia rezygnacji,
- 2) w przypadku braku regularnego uczestnictwa w posiedzeniach Rady,
- 3) z innych ważnych powodów.

**§ 19.** Do zadań Rady Społecznej należy:

- 1) przedstawianie podmiotowi tworzącemu wniosków i opinii w sprawach:
  - a) zbycia aktywów trwałych oraz zakupu lub przyjęcia darowizny nowej aparatury i sprzętu medycznego,
  - b) związanych z przekształceniem lub likwidacją, rozszerzeniem lub ograniczeniem działalności,
  - c) przyznawania kierownikowi nagród,
  - d) rozwiązania stosunku pracy lub umowy cywilnoprawnej z kierownikiem;
- 2) przedstawianie kierownikowi wniosków i opinii w sprawach:
  - a) planu finansowego, w tym planu inwestycyjnego,
  - b) rocznego sprawozdania z planu finansowego, w tym planu inwestycyjnego,
  - c) kredytów bankowych lub dotacji,
  - d) podziału zysku;
  - e) zbycia aktywów trwałych oraz zakupu lub przyjęcia darowizny nowej aparatury i sprzętu medycznego,
  - f) regulaminu organizacyjnego;
- 3) dokonywanie okresowych analiz skarg i wniosków wnoszonych przez pacjentów, z wyłączeniem spraw podlegających nadzorowi medycznemu;
- 4) opiniowanie wniosku w sprawie czasowego zaprzestania działalności leczniczej;
- 5) wykonywanie innych zadań określonych w ustawie i statucie.

**§ 20.** Od uchwały Rady Społecznej Dyrektorowi Zespołu przysługuje odwołanie do podmiotu tworzącego.

## **VI. Gospodarka finansowa**

**§ 21. 1.** Gospodarka finansowa Zespołu prowadzona jest w formie samodzielnego publicznego zakładu opieki zdrowotnej, na zasadach określonych w ustawie oraz w przepisach regulujących finanse publiczne, rachunkowość i finansowanie świadczeń opieki zdrowotnej ze środków publicznych.

2. Podstawą gospodarki Zespołu jest plan finansowy ustalany przez Dyrektora Zespołu.

**§ 22.** Zbycie, wydzierżawienie lub wynajęcie majątku trwałego, Zespół może dokonać na zasadach określonych przez podmiot tworzący. Wniesienie majątku do spółek lub fundacji wymaga zgody podmiotu tworzącego.

**§ 23. 1.** Zespół wykonuje świadczenia zdrowotne nieodpłatnie na podstawie umów zawartych z Narodowym Funduszem Zdrowia.

2. Zespół może wykonywać świadczenia zdrowotne na rzecz osób nie objętych umowami, o których mowa w ust. 1 odpłatnie na podstawie odrębnych umów.

**§ 24.** Zespół uzyskuje środki finansowe ze źródeł wskazanych w art. 55 ustawy.

**§ 25.** Zespół może uzyskiwać środki publiczne na:

- 1) realizację zadań w zakresie programów zdrowotnych, promocji zdrowia oraz zapobiegania chorobom i urazom,
- 2) pokrycie kosztów kształcenia i podnoszenia kwalifikacji osób wykonujących zawody medyczne,
- 3) inwestycje, w tym na zakup wysoko specjalistycznej aparatury i sprzętu medycznego,

- 4) realizację zadań dodatkowych nałożonych przez wojewodę ze względu na potrzeby systemu opieki zdrowotnej jak i w przypadku klęski żywiołowej,
- 5) cele szczególne, przyznawane na podstawie odrębnych przepisów.

**§ 26.** Zespół sporządza bilans i ustala wynik finansowy działalności, a rachunkowość prowadzi zgodnie z przepisami ustawy o rachunkowości (Dz. U.z 2013 r poz. 330 ze zm.). Ewidencja kosztów i dochodów prowadzona jest według zasad wynikających z obowiązujących przepisów w publicznych zakładach opieki zdrowotnej.

**§ 27. 1.** Roczne sprawozdanie finansowe Zespołu, po uprzednim zaopiniowaniu przez Radę Społeczną, podlega zatwierdzeniu przez Zarząd Województwa Wielkopolskiego nie później niż 6 miesięcy od dnia bilansowego.

2. Dyrektor Zespołu zawiera z podmiotem uprawnionym do badania sprawozdań finansowych, wybranym przez Zarząd Województwa Wielkopolskiego, umowę o badanie lub przegląd sprawozdania finansowego, zgodnie z art.66 ust. 4 i 5 ustawy o rachunkowości.

### **VII. Postanowienia końcowe**

**§ 28.** W sprawach nieuregulowanych w statucie mają zastosowanie przepisy ustawy, akty wykonawcze do niej oraz inne przepisy prawa."

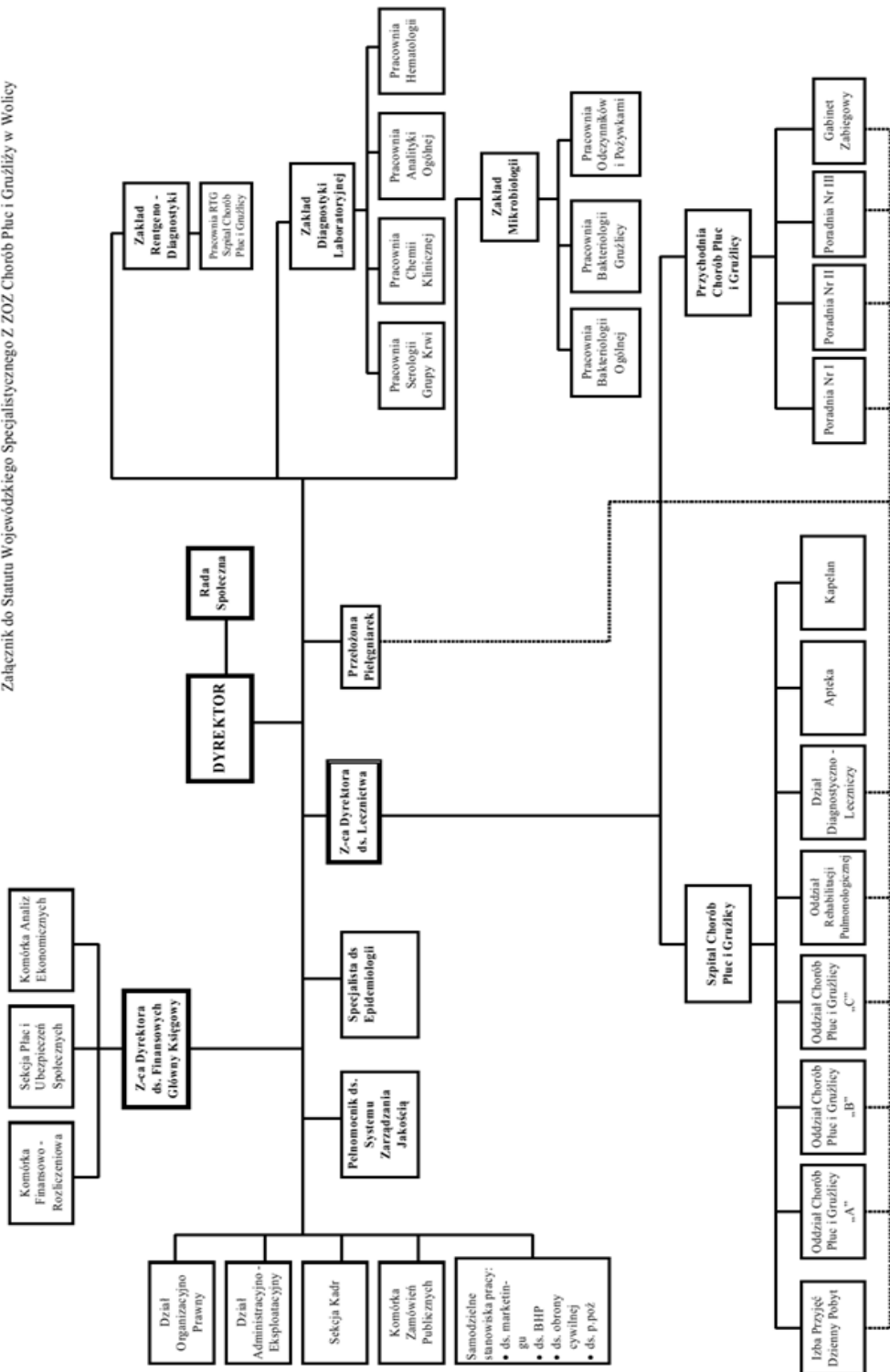
**§ 2.** Traci moc uchwała nr XXVIII/527/12 Sejmiku Województwa Wielkopolskiego z dnia 26 listopada 2012 roku w sprawie nadania statutu wojewódzkiemu Specjalistycznemu Zespołowi Zakładów Opieki Zdrowotnej Chorób Płuc i Gruźlicy w Wolicy zmieniona uchwałą nr XXXII/645/13 Sejmiku Województwa Wielkopolskiego z dnia 25 marca 2013 roku w sprawie zmiany statutu Wojewódzkiego Specjalistycznego Zespołu Zakładów Opieki Zdrowotnej Chorób Płuc i Gruźlicy w Wolicy, uchwałą nr XXXVII/741/13 Sejmiku Województwa Wielkopolskiego z dnia 30 września 2013 roku w sprawie zmiany statutu Wojewódzkiego Specjalistycznego Zespołu Zakładów Opieki Zdrowotnej Chorób Płuc i Gruźlicy w Wolicy i uchwałą nr V/108/15 Sejmiku Województwa Wielkopolskiego z dnia 30 marca 2015 roku w sprawie zmiany statutu Wojewódzkiego Specjalistycznego Zespołu Zakładów Opieki Zdrowotnej Chorób Płuc i Gruźlicy w Wolicy.

**§ 3.** Wykonanie uchwały powierza się Zarządowi Województwa Wielkopolskiego.

**§ 4.** Uchwała wchodzi w życie po upływie 14 dni od dnia ogłoszenia w Dzienniku Urzędowym Województwa Wielkopolskiego.

Przewodniczący  
Sejmiku Województwa Wielkopolskiego  
(-) Krzysztof Paszyk

Załącznik do Statutu Wojewódzkiego Specjalistycznego Z.OZ Chorób Płuc i Gruźlicy w Wolicy



**SCHEMAT ORGANIZACYJNY WSZCZOR Chorób Płuc i Gruźlicy w WOLICY**